



แผนงานวิจัย

# การคุ้มครองทางสังคมวิถีพุทธกับการ รองรับสังคมสูงวัยระดับตำบล ในจังหวัดนครสวรรค์



MCU 65009



## แผนงานวิจัย

การคุ้มครองทางสังคมวิถีพุทธกับการรองรับสังคมสูงวัยระดับตำบลในจังหวัด  
นครสวรรค์



### โครงการวิจัยย่อยที่ 1

การพัฒนาระบบการออม  
ชุมชนวิถีพุทธเพื่อรองรับ  
สังคมสูงวัยระดับตำบล



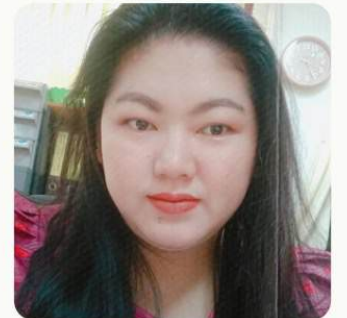
### โครงการวิจัยย่อยที่ 2

การพัฒนาสิ่งแวดล้อม  
วิถีพุทธกับการรองรับ  
สังคมสูงวัยระดับตำบล



### โครงการวิจัยย่อยที่ 3

การพัฒนานักบริหารชุมชน  
วิถีพุทธกับการรองรับสังคม  
สูงวัยระดับตำบล



### โครงการวิจัยย่อยที่ 4

การสร้างธรรมนูญความสุข  
ชุมชนรองรับสังคมสูงวัย  
ระดับตำบล

# ความเป็นมา และความสำคัญของปัญหา



01

สังคมสูงอายุอย่างสมบูรณ์ (เกินร้อยละ 20)

ประเทศไทย มีสูงอายุ ร้อยละ 19.60

จังหวัดนครสวรรค์ มีสูงอายุ ร้อยละ 19.78

ตำบลหนองนมวัว อำเภอลาดยาว จังหวัดนครสวรรค์ มีสูงอายุ ร้อยละ 25.47

02

โครงสร้างประชากรที่เปลี่ยนแปลงไป วัยทำงานจะต้องทำงานมากขึ้น และต้อง  
รับภาระดูแลผู้สูงอายุในสัดส่วนที่เพิ่มขึ้น ปัญหาการปรับตัวทางด้านสังคมและ  
จิตใจของผู้สูงอายุ อาจทำให้มีผลโดยตรงต่อการอยู่ร่วมกันของคนในชุมชน

03

ตำบลหนองนมวัวยังขาดการขับเคลื่อน และการเตรียมความพร้อม  
ประชากรก่อนวัยสูงอายุและการขับเคลื่อนเครือข่ายผู้สูงอายุแบบ  
บูรณาการ

# วัตถุประสงค์การวิจัย

01

เพื่อพัฒนาระบบการออมชุมชน  
วิถีพุทธกับการรองรับสังคมสูงวัย  
ระดับตำบล

02

เพื่อพัฒนาสิ่งแวดล้อมวิถีพุทธกับ  
การรองรับสังคมสูงวัยระดับ  
ตำบล

03

เพื่อพัฒนานักบริหารชุมชนวิถี  
พุทธกับการรองรับสังคมสูงวัย  
ระดับตำบล

04

เพื่อพัฒนาธรรมนุญความสุข  
ชุมชนวิถีพุทธกับการรองรับสังคม  
สูงวัยระดับตำบล

05

เพื่อถอดบทเรียนการคุ้มครองทาง  
สังคมกับการรองรับสังคมสูงวัย  
ระดับตำบลในจังหวัดนครสวรรค์

# กรอบแนวคิดการวิจัย



# กระบวนการเก็บรวบรวมข้อมูล



# สรุปผลการวิจัย



# การคุ้มครองทางสังคมวิถีพุทธกับการรองรับสังคมสูงวัย ระดับตำบลในจังหวัดนครสวรรค์

มิติเศรษฐกิจ  
การออมชุมชน  
วิถีพุทธ

มิติสุขภาพ  
นักบริหารชุมชน  
วิถีพุทธ



มิติสิ่งแวดล้อม  
สิ่งแวดล้อมวิถีพุทธ

มิติสังคม  
ธรรมาภิบาลความสุข  
ชุมชนวิถีพุทธ

# การเตรียมความพร้อมเพื่อขับเคลื่อนแผนงานวิจัย

การสร้างความรู้ ความเข้าใจให้กับทีมงานวิจัย ผู้ช่วยนักวิจัย นักวิจัยชุมชน (1)



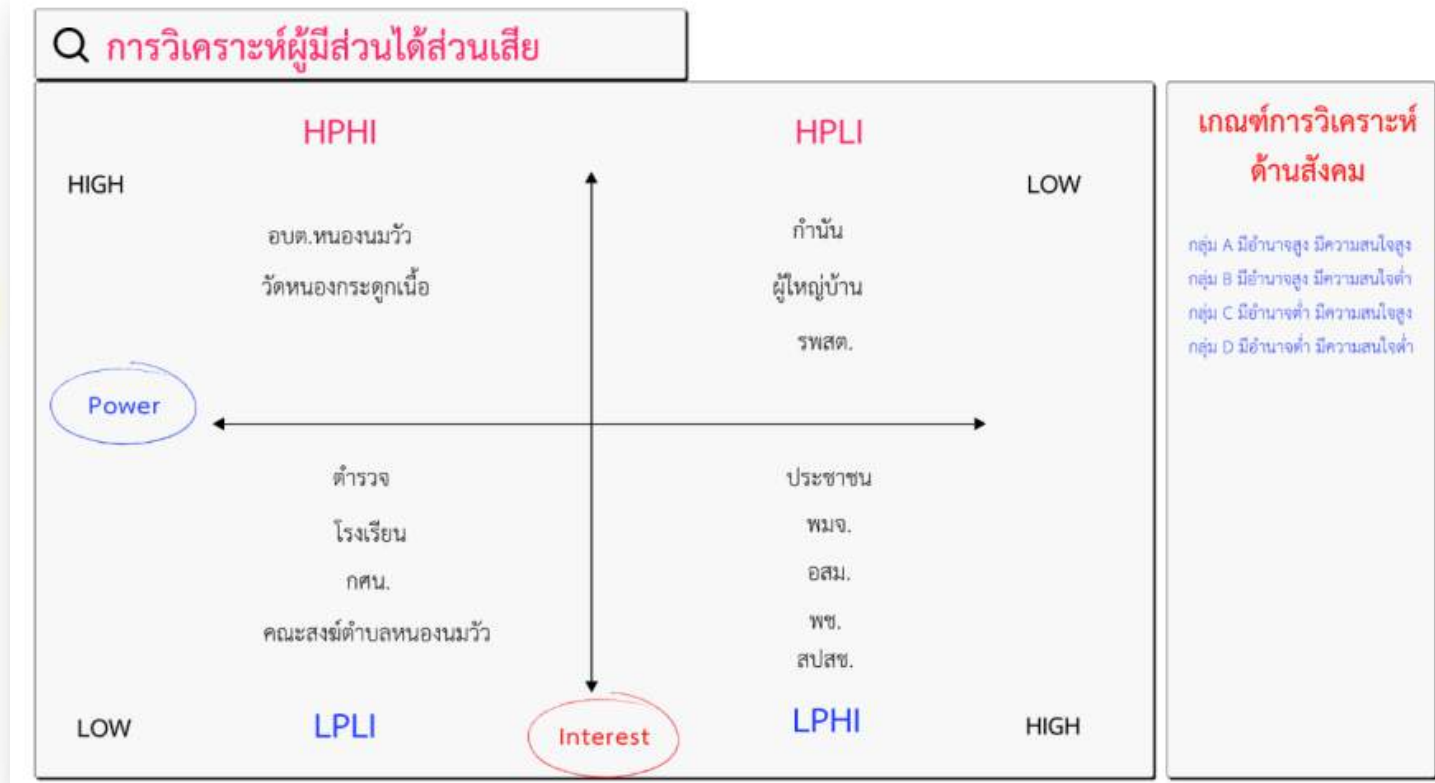
การเตรียมความพร้อมเพื่อขับเคลื่อนแผน  
งานวิจัย

การสร้างความรู้ ความเข้าใจให้กับทีม  
งานวิจัย ผู้ช่วยนักวิจัย นักวิจัยชุมชน  
(2)



## การเตรียมความพร้อมเพื่อขับเคลื่อนแผนงานวิจัย

การจำแนกผู้มีส่วนได้เสียระดับชุมชนตามแผนงานวิจัยเพื่อมามีส่วนร่วมเป็นคณะกรรมการกลาง



- กลุ่มที่ ๑ ค่าคะแนนเกณฑ์อำนาจสูง และเกณฑ์ความสนใจสูง - กลุ่ม A เป็นบุคคลที่ควรดึงเข้ามามีส่วนร่วมในการทำงาน เนื่องจากมีพลังในการขับเคลื่อนและมีพลังด้านความสนใจ
- กลุ่มที่ ๒ ค่าคะแนนเกณฑ์อำนาจสูง และเกณฑ์ความสนใจต่ำ - กลุ่ม B เป็นกลุ่มคนที่ต้องมีการเข้าไปขอพบ เพื่ออธิบายให้เขาเข้าใจงานที่ทำ และให้ช่วยสนับสนุนการขับเคลื่อนกิจกรรม
- กลุ่มที่ ๓ ค่าคะแนนเกณฑ์อำนาจต่ำ และเกณฑ์ความสนใจสูง - กลุ่ม C เป็นกลุ่มคนที่มีอำนาจต่ำ แต่มีความรู้ ความสนใจในเรื่องที่ทำ
- กลุ่มที่ ๔ ค่าคะแนนเกณฑ์อำนาจต่ำ และเกณฑ์ความสนใจต่ำ - กลุ่ม D เป็นกลุ่มคนที่ไม่สนใจในการขับเคลื่อนกิจกรรม แต่อาจทำงานเพียงการให้ข้อมูลตามจังหวัดและโอกาสที่มีได้

# การเตรียมความพร้อมเพื่อขับเคลื่อนแผน

## งานวิจัย

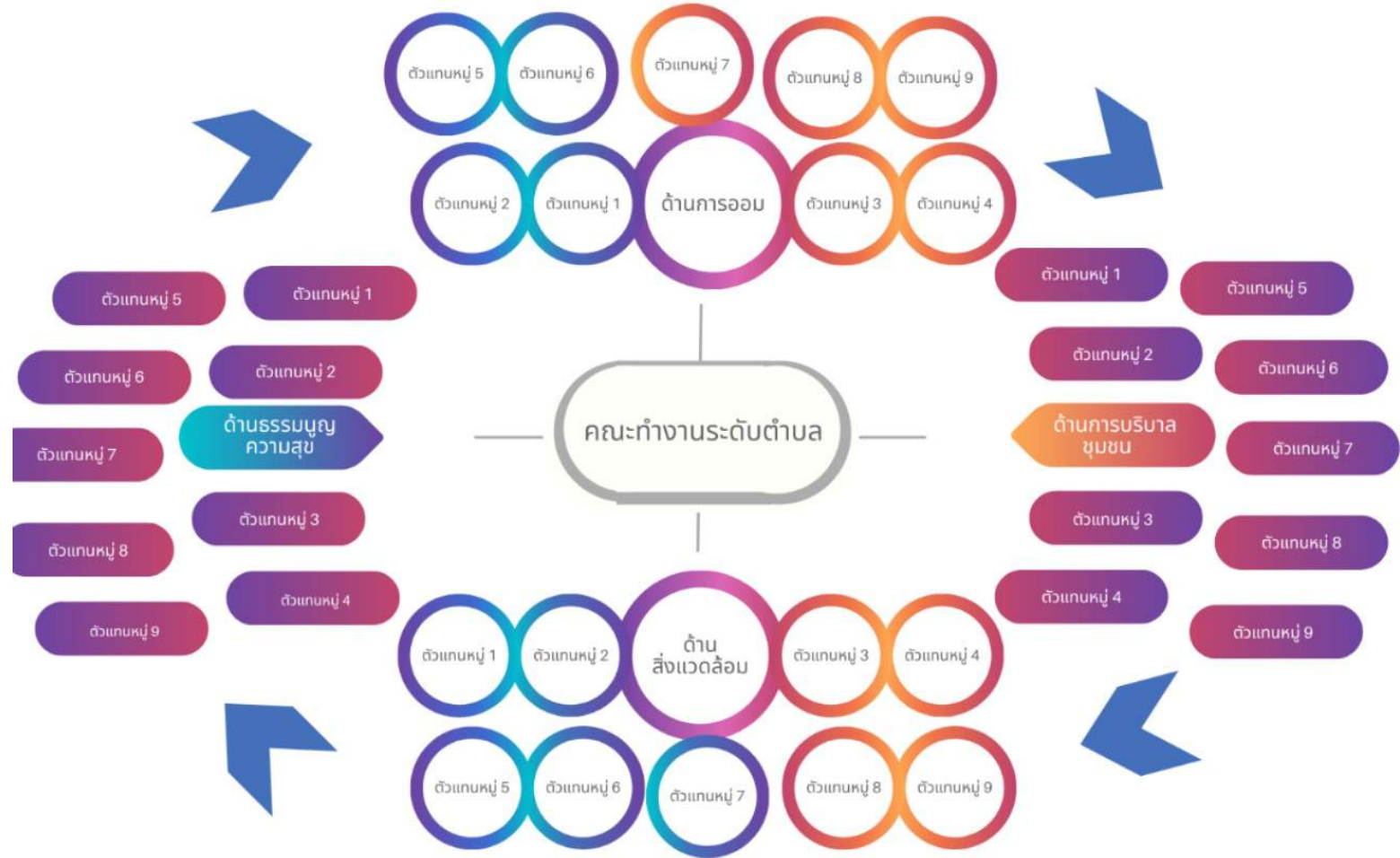
**คณะทำงานระดับตำบล  
และกำกับ ติดตามการขับเคลื่อน  
กิจกรรมฯ ในระดับชุมชน**

๑. พระมหาสุภักดิ์ วิโรโซ	ประธานคณะทำงานฝ่ายคณะสงฆ์
๒. นายประยงค์ สิงโตทอง	ประธานคณะทำงานฝ่ายคฤหัสถ์
๓. นายบุญลือ ปั่นสวัสดิ์	กรรมการ
๔. นางศรีธารา วิสุทธิเศรษฐผล	กรรมการ
๕. นางสาววิรงรอง ห่านวิไล	กรรมการ
๖. นางสาวนัยน์ บุญทิพย์จำปา	กรรมการ
๗. นางประไพร เกษวิริยะการ	กรรมการ
๘. นายสมบัติ บุญช่วย	กรรมการ
๙. นายรังสรรค์ คำสิทธิ์	กรรมการ
๑๐. นายขวัญชัย มณีรุ่ง	กรรมการ
๑๑. นางสาวกมนนุช ตำประเสริฐ	กรรมการ
๑๒. ร.ต.ต.สมชาย วัฒนพลอย	กรรมการ
๑๓. นายมนตรี ฝรั่งทอง	กรรมการ
๑๔. ผศ.ดร.อัครเดช พรหมกัลป์	กรรมการและเลขานุการ
๑๕. ดร.รัตติยา เหนืออำนาจ	กรรมการและผู้ช่วยเลขานุการ

# การเตรียมความพร้อมเพื่อขับเคลื่อนแผน

## งานวิจัย

### โครงสร้างคณะทำงาน ระดับตำบล



# การเตรียมความพร้อมเพื่อขับเคลื่อนแผน

## งานวิจัย

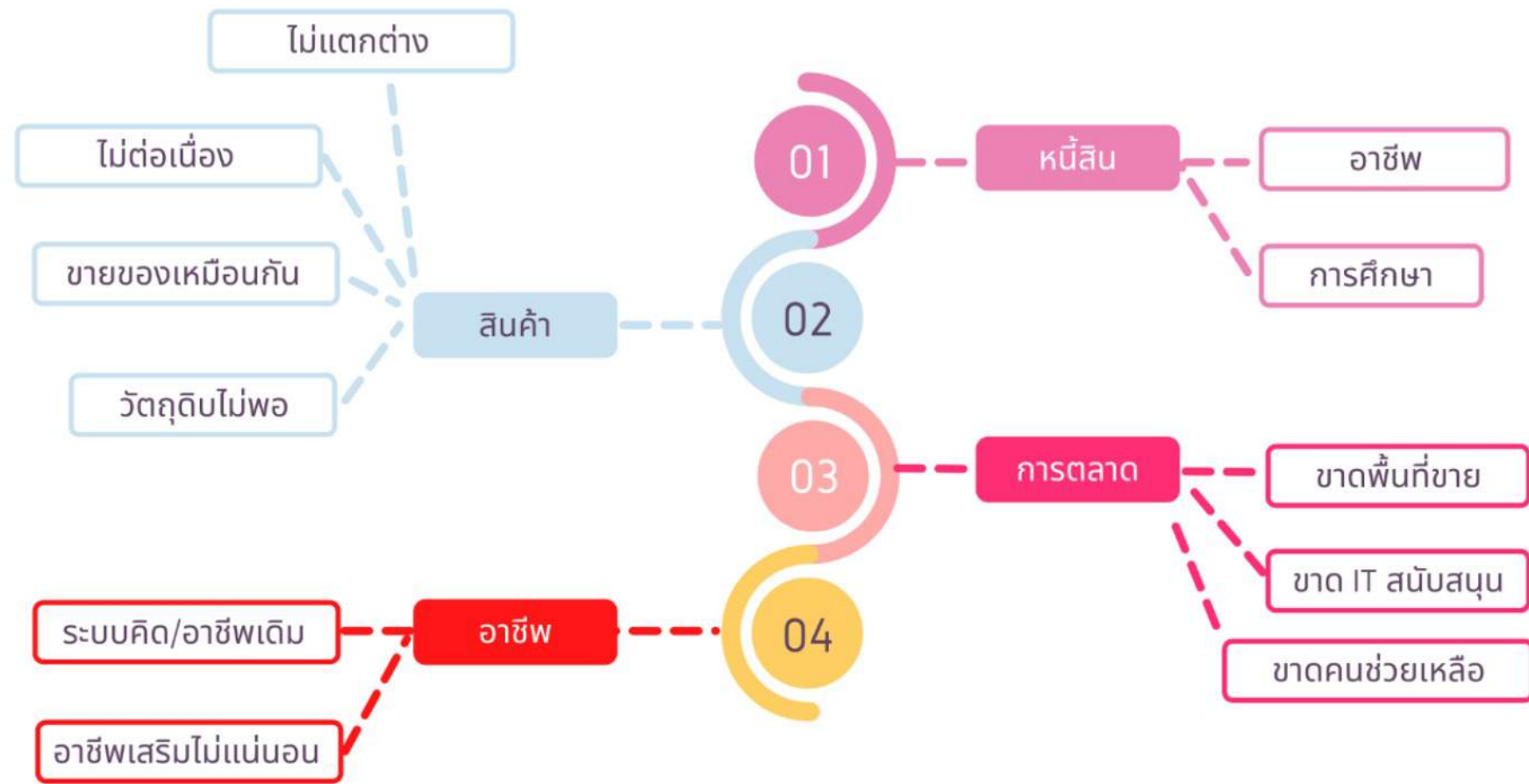
### การประชุมประชาคมตำบล ในวันอังคารที่ 22 มีนาคม 2565 ณ วัดหนองกระดุกเนื้อ

- 1) การรู้ทุกข์ คือ การสะท้อนให้เห็นถึงบริบทเชิงปัญหาและผลกระทบในพื้นที่ในช่วงเวลาที่ผ่านมาว่า ปัญหา ร่วมกันใน 4 มิติ ได้แก่ เศรษฐกิจ สังคม สิ่งแวดล้อม และสุขภาพ ที่เกิดขึ้นหรือที่พบเห็นในตำบลคืออะไร
- 2) การรู้ทุน คือ การสะท้อนข้อมูล ข้อเท็จจริงในทางเศรษฐกิจ สังคม สิ่งแวดล้อม และสุขภาพ รวมถึงในมิติ ของอัตลักษณ์ในเชิงพื้นที่ซึ่งเป็นทุนทางสังคมของตำบลคืออะไร
- 3) การรู้เท่าทัน คือ การร่วมกันออกแบบภาพอนาคตที่มาจากบริบทเชิงปัญหาของชุดตำบลทั้งในด้านเศรษฐกิจ สังคม สิ่งแวดล้อม และสุขภาพ โดยผู้ที่เข้าร่วมในเวทีประชาคมได้ร่วมกันคิดกิจกรรมหรือโครงการเพื่อ นำไปสู่การขับเคลื่อนพัฒนา ปรับปรุง แก้ไข หรือนำไปสู่การ

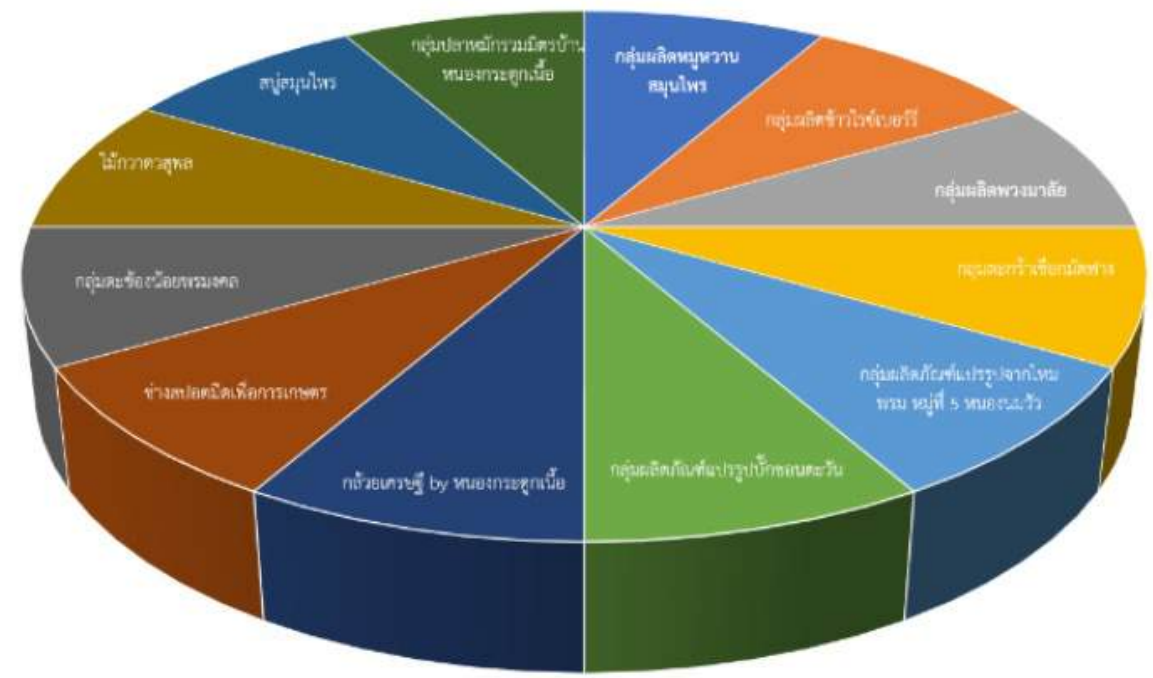
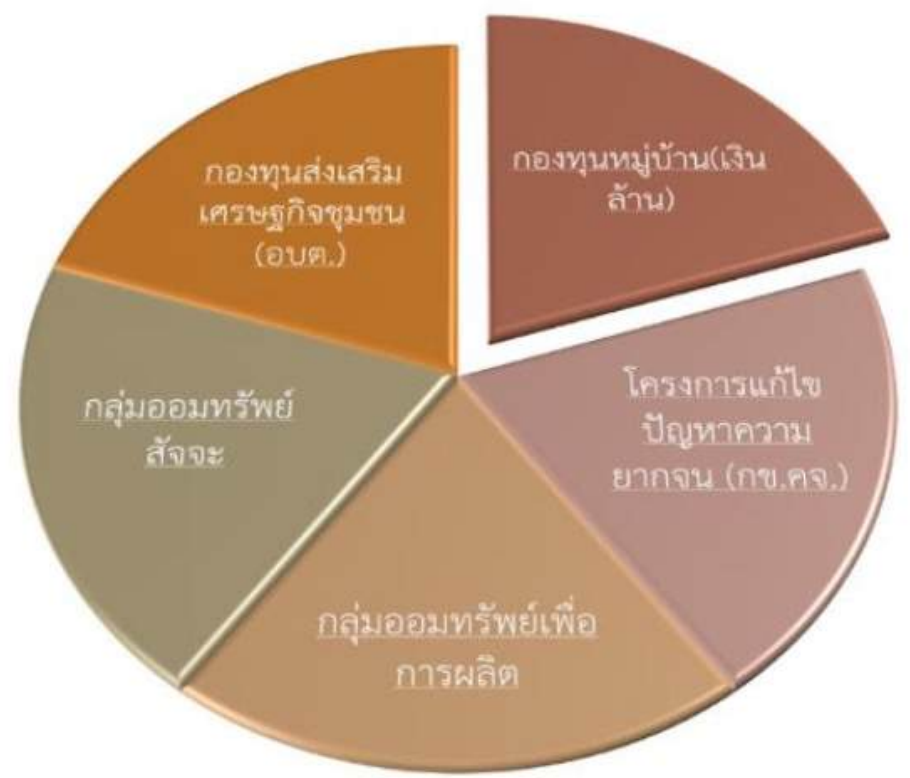


โครงการวิจัยย่อย 1  
การพัฒนากระบวนการออมชุมชนวิถีพุทธเพื่อ  
รองรับสังคมสูงวัยระดับตำบล

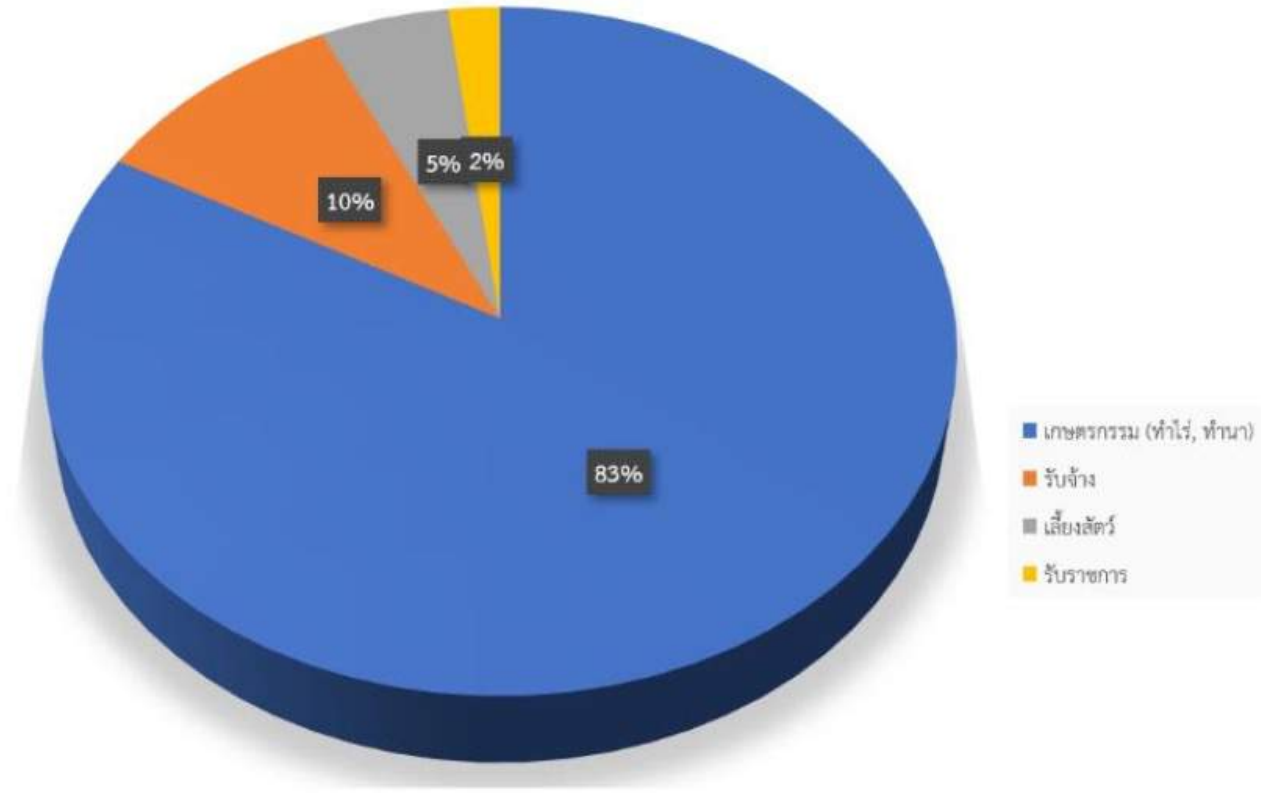




ปัญหาในเชิงพื้นที่เกี่ยวกับระบบการออมของตำบลหนองนมวัว

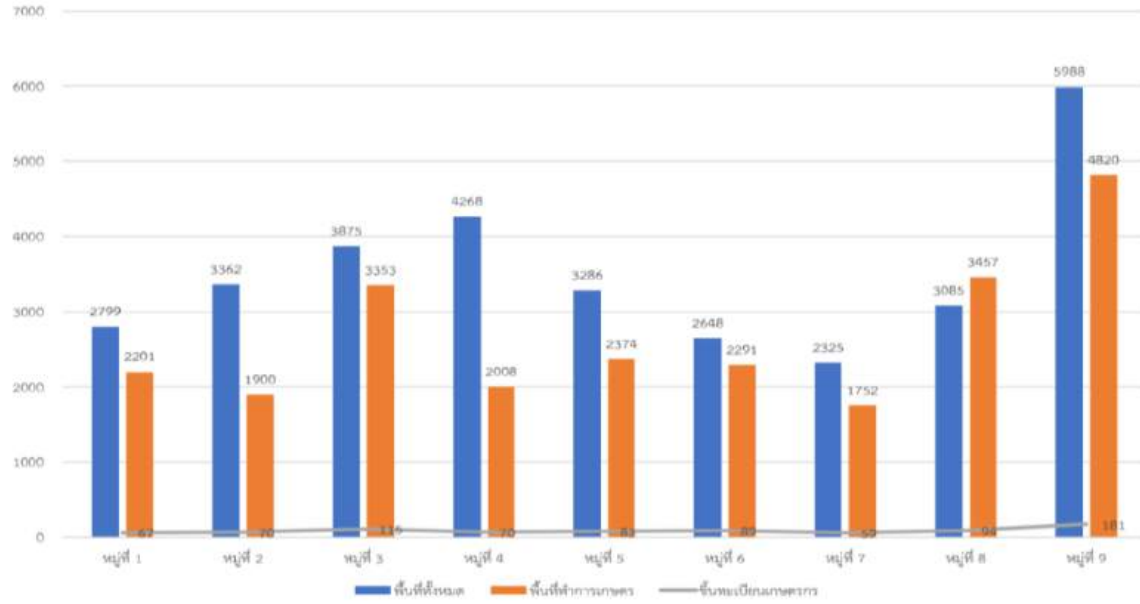


กองทุนสวัสดิการในตำบลหนองนมวัว และกลุ่มอาชีพที่ขึ้นทะเบียนเชิงพาณิชย์

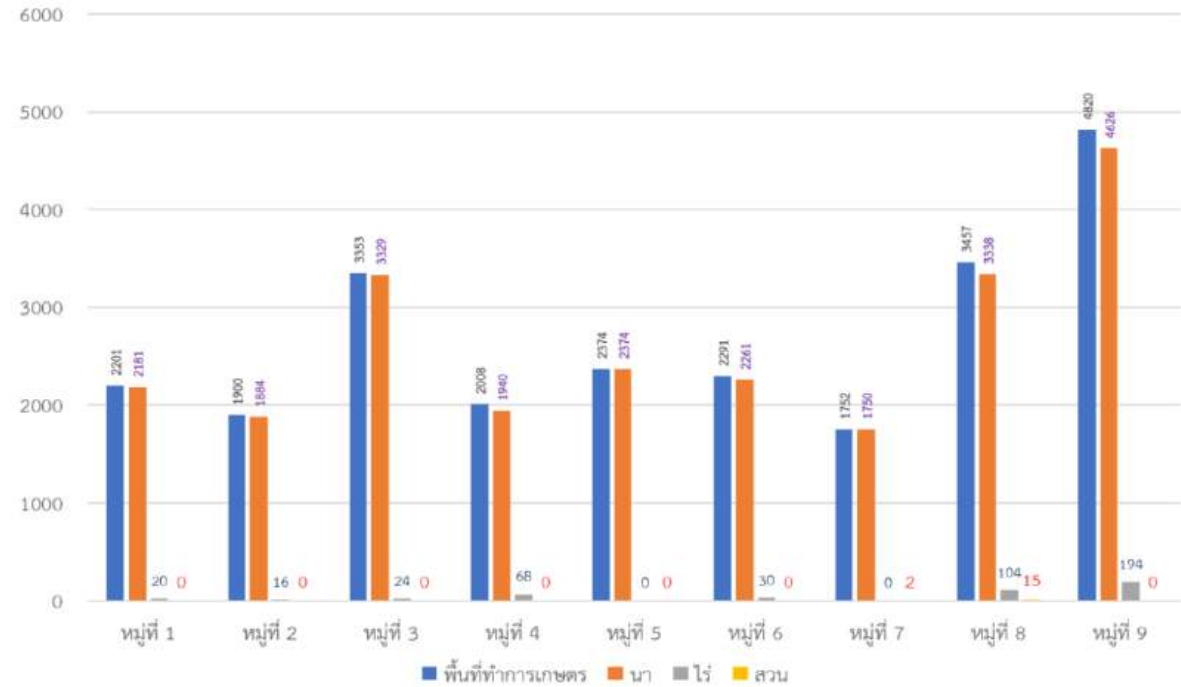


ประเภทอาชีพในตำบลหนองนมวัว

## ย่อย 1 การพัฒนาระบบการออมชุมชนวิถึพุทธเพื่อรองรับสังคมสูงวัยระดับตำบล



พื้นที่ทำการเกษตรและผู้ที่สูงทะเบียนเกษตรกรในตำบลหนองนมวัว



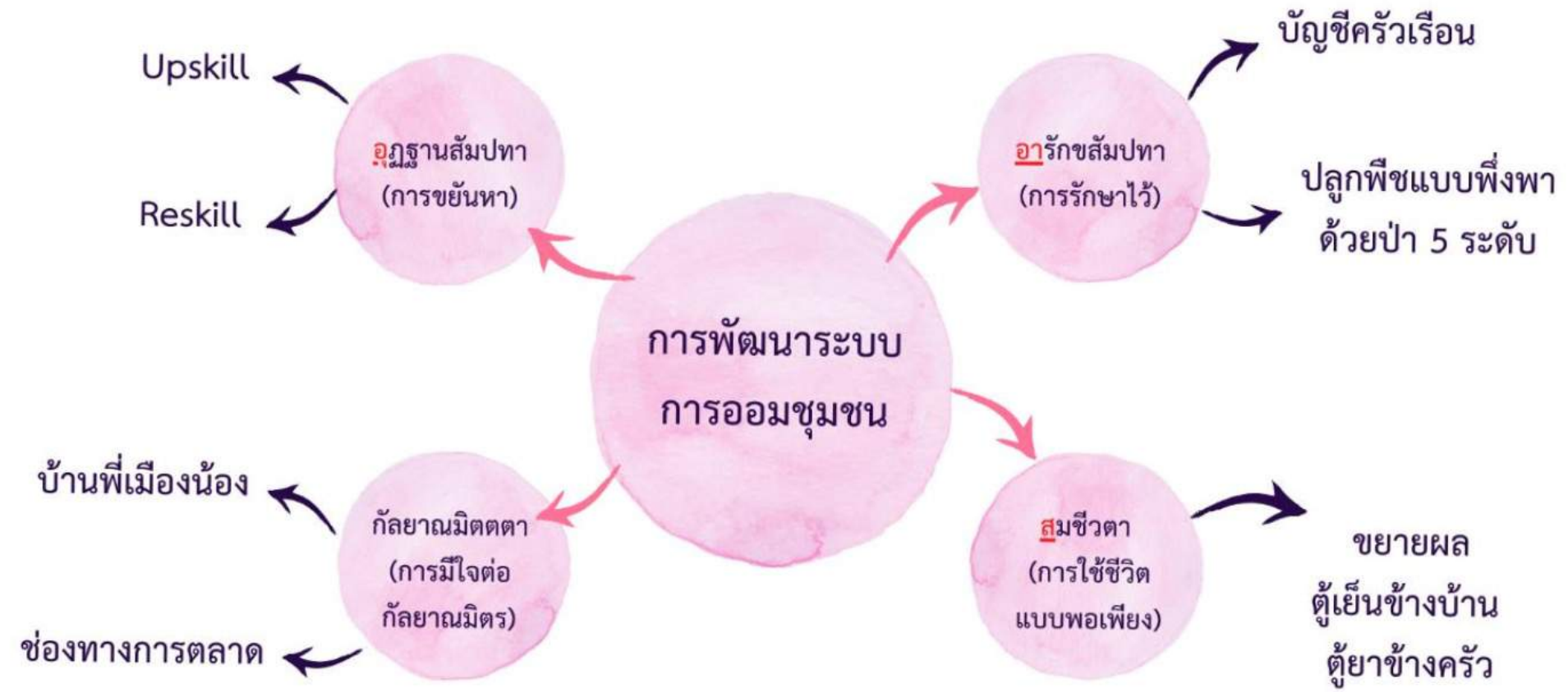
พื้นที่ทำการเกษตรจำแนกตามประเภทการเพาะปลูก

**โครงสร้างคณะกรรมการ  
ระดับชุมชน  
ด้านการออมชุมชน  
(ทีมงานนักจัดการชุมชน)**

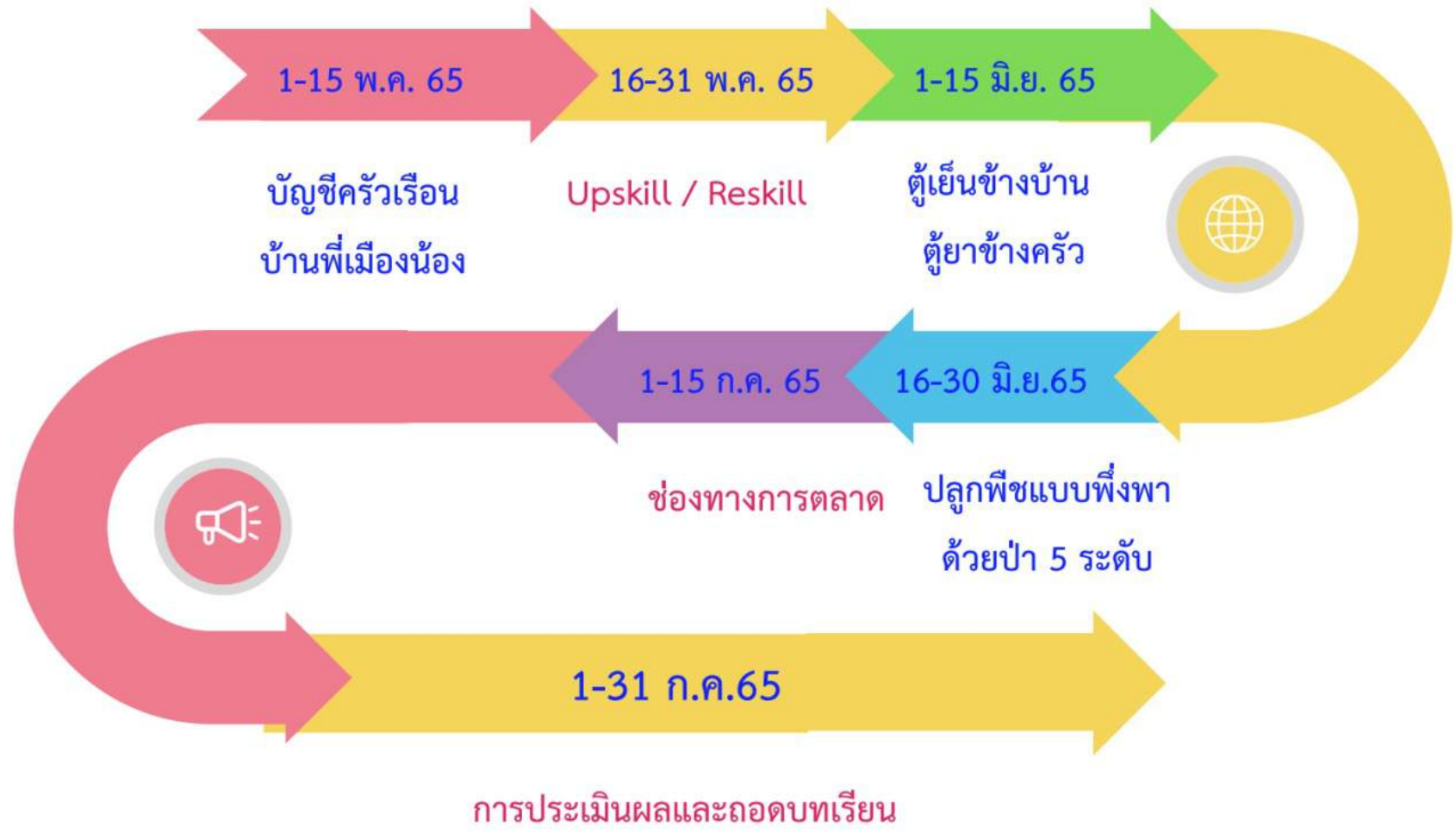
๑.	นายสุนทร	พัட்சิริ	ตัวแทน หมู่ที่ ๑
๒.	นางทัศนาศนา	จันทบุตร	ตัวแทน หมู่ที่ ๒
๓.	นางรุ่งอรุณ	คำสิทธิ์	ตัวแทน หมู่ที่ ๓
๔.	นางสาวทวิ	พุ่มทอง	ตัวแทน หมู่ที่ ๔
๕.	นายสมบัติ	บุญช่วย	ตัวแทน หมู่ที่ ๕
๖.	นางลมัย	สาสะนะ	ตัวแทน หมู่ที่ ๖
๗.	นายขวัญชัย	มณีรุ่ง	ตัวแทน หมู่ที่ ๗
๘.	นายสง่า	ใจแสง	ตัวแทน หมู่ที่ ๘
๙.	นายลำดวน	สุขสันต์	ตัวแทน หมู่ที่ ๙
๑๐.	ดร.จรูญศักดิ์	สุนทรเดชา	เลขานุการ

**อำนาจหน้าที่**

๑. ขับเคลื่อนกิจกรรมฯ ในระดับชุมชน
๒. ประชาสัมพันธ์ สร้างความเข้าใจกับประชาชนในการขับเคลื่อนกิจกรรมฯ
๓. กำกับ ติดตามการขับเคลื่อนกิจกรรมฯ ในระดับหมู่บ้าน



แนวทางการพัฒนาระบบการออมชุมชน



Timeline กิจกรรมการพัฒนาระบบการออมชุมชน

โครงการวิจัยย่อย 2  
การพัฒนาสิ่งแวดล้อมวิถีพุทธกับการรองรับ  
สังคมสูงวัยระดับต่ำ





ย่อย 2 การพัฒนาสิ่งแวดล้อมวิถีพุทธกับการรองรับสังคมสูงวัยระดับตำบล

การรู้ทุกข์





## ย่อย 2 การพัฒนาสิ่งแวดล้อมวิถีพุทธกับการรองรับสังคมสูงวัยระดับตำบล

การรู้ทุน



## ย่อย 2 การพัฒนาสิ่งแวดล้อมวิถีพุทธกับการรองรับสังคมสูงวัยระดับตำบล

การรู้เท่าทัน



## ย่อย 2 การพัฒนาสิ่งแวดล้อมวิถีพุทธกับการรองรับสังคมสูงวัยระดับตำบล

# การรู้เท่าทัน

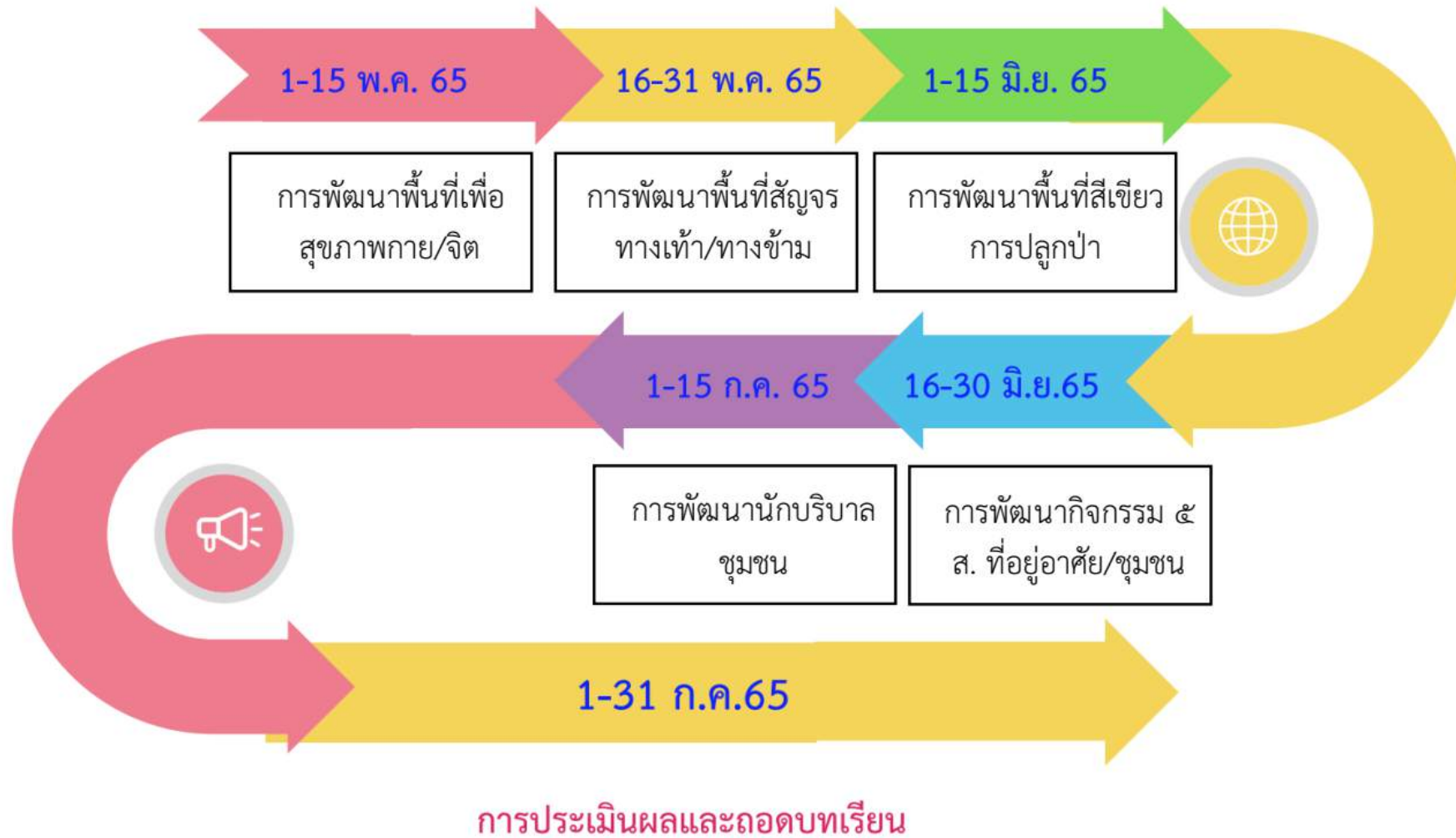


## โครงสร้างคณะกรรมการ ระดับชุมชน ด้านสิ่งแวดล้อม (ทีมงานนักจัดการชุมชน)

๑.	นางทัศนีย์	เหล่ากสิกรรม	ตัวแทน หมู่ที่ ๑
๒.	นางสายัน	บุญทิพย์จำปา	ตัวแทน หมู่ที่ ๒
๓.	นายเทิดศักดิ์	กล้าเขตกิจ	ตัวแทน หมู่ที่ ๓
๔.	นางลำพวน	แถมพยัคฆ์	ตัวแทน หมู่ที่ ๔
๕.	นายเชษฐา	เขียวสด	ตัวแทน หมู่ที่ ๕
๖.	นายรังสรรค์	คำสิทธิ์	ตัวแทน หมู่ที่ ๖
๗.	นางสาวพัชราภา	ต้นประเสริฐ	ตัวแทน หมู่ที่ ๗
๘.	นายสุนทร	พัட்சิริ	ตัวแทน หมู่ที่ ๘
๙.	นายจิรศักดิ์	ดีพิจารณา	ตัวแทน หมู่ที่ ๙
๑๐.	ดร.สมบัติ	นวลระยอง	เลขานุการ

### อำนาจหน้าที่

๑. ขับเคลื่อนกิจกรรมการคุ้มครองทางสังคมวิถีพุทธกับการรองรับสังคมสูงวัยระดับตำบลด้านสิ่งแวดล้อม ประจำตำบลหนองนมวัว อำเภอลาดยาว จังหวัดนครสวรรค์
๒. ประชาสัมพันธ์ สร้างความเข้าใจกับประชาชนในการขับเคลื่อนกิจกรรมการคุ้มครองทางสังคมวิถีพุทธกับการรองรับสังคมสูงวัยระดับตำบลด้านสิ่งแวดล้อม ประจำตำบลหนองนมวัว อำเภอลาดยาว จังหวัดนครสวรรค์
๓. กำกับ ติดตามการขับเคลื่อนกิจกรรมการคุ้มครองทางสังคมวิถีพุทธกับการรองรับสังคมสูงวัยระดับตำบลด้านสิ่งแวดล้อม ประจำตำบลหนองนมวัว อำเภอลาดยาว จังหวัดนครสวรรค์



### โครงการวิจัยย่อย 3

การพัฒนานักบริหารชุมชนวิถีพุทธ  
กับการรองรับสังคมสูงวัยระดับต่ำ

คู่มือ  
ดูแลผู้สูงอายุ

ผลิตอาสาสมัครบริหารท้องถิ่น

ศูนย์พัฒนาการเรียนการสอนและวิจัย

วิเคราะห์บทบาท	บทบาทหน้าที่นักบริหารชุมชน
ด้านการส่งเสริมสุขภาพ	<ol style="list-style-type: none"><li>๑. ประสานงานกับชุมชน แนะนำให้ความรู้ด้านสุขภาพแก่ประชาชนในชุมชน</li><li>๒. จัดกิจกรรมการออกกำลังกายแก่ประชาชนและผู้สูงอายุในชุมชน</li><li>๓. จัดทำฐานข้อมูลผู้สูงอายุในชุมชน</li><li>๔. จัดบริการด้านสุขภาพที่เหมาะสมต่อผู้สูงอายุ โดยการประเมินภาวะสุขภาพ</li><li>๕. ส่งเสริมสุขภาพจิตแก่ผู้สูงอายุเช่น การฟังธรรมในวันสำคัญทางพุทธศาสนา การรดน้ำดำหัวผู้สูงอายุ</li><li>๖. ร่วมมือกับผู้นำชุมชนและประชาชนในชุมชนจัดทำกิจกรรมที่ดูแลผู้สูงอายุในชุมชน</li></ol>

การวิเคราะห์บทบาทหน้าที่นักบริหารชุมชน



วิเคราะห์บทบาท	บทบาทหน้าที่ที่นักบริหารชุมชน
ด้านการป้องกัน	<ol style="list-style-type: none"><li>๑. ร่วมวางแผนการดำเนินงานกิจกรรมการป้องกันผู้สูงอายุในชุมชน</li><li>๒. ร่วมทีมเยี่ยมบ้านแนะนำการดูแลสุขภาพผู้สูงอายุให้กับประชาชนในชุมชน</li><li>๓. อาสาร่วมมือกับเจ้าหน้าที่สาธารณสุขประชุมแก้ไขปัญหา มีการเฝ้าระวังและป้องกันปัญหาสุขภาพผู้สูงอายุในชุมชน</li><li>๔. มีการตรวจสุขภาพให้กับผู้สูงอายุในชุมชนเพื่อป้องกันโรค</li><li>๕. สื่อสาร ประชาสัมพันธ์การป้องกัน จัดหาสื่อ เอกสาร โปสเตอร์ จัดกิจกรรมเผยแพร่การป้องกันสุขภาพผู้สูงอายุในชุมชน</li><li>๖. ประชาสัมพันธ์ เพื่อรณรงค์ในการป้องกันดูแลสุขภาพให้ผู้สูงอายุในตำบล</li></ol>

การวิเคราะห์บทบาทหน้าที่ที่นักบริหารชุมชน



วิเคราะห์บทบาท	บทบาทหน้าที่ที่นักบริหารชุมชน
ด้านการรักษา	<ol style="list-style-type: none"><li>๑. ร่วมการคัดกรองสุขภาพให้แก่ผู้สูงอายุในชุมชน</li><li>๒. ร่วมกิจกรรมตรวจสุขภาพผู้สูงอายุกับทีมสหวิชาชีพ</li><li>๓. การรักษาเบื้องต้นแก่ผู้สูงอายุในชุมชน เช่น การวัดความดัน</li><li>๔. การช่วยเหลือรักษาพยาบาลตามอาการเจ็บป่วยเบื้องต้นกับผู้สูงอายุและประชาชนในชุมชน</li><li>๕. การแนะนำในการรักษาโดยรับประทานยาสามัญประจำบ้านให้กับผู้สูงอายุ</li><li>๖. การปฐมพยาบาลเบื้องต้นเกี่ยวกับบาดแผล กัดทับกับผู้สูงอายุในชุมชน</li><li>๗. ส่งผู้ป่วยไปรักษาต่อหรือแนะนำให้ไปรักษาที่โรงพยาบาล</li></ol>

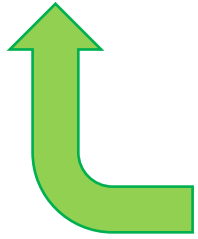
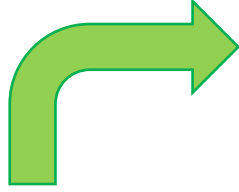
การวิเคราะห์บทบาทหน้าที่ที่นักบริหารชุมชน



วิเคราะห์บทบาท	บทบาทหน้าที่นักบริหารชุมชน
ด้านการฟื้นฟู	<ol style="list-style-type: none"> <li>๑. ให้คำแนะนำประชาชนในชุมชนให้ยอมรับการช่วยเหลือและการดูแลผู้สูงอายุในชุมชน</li> <li>๒. ได้ติดตามดูแลผู้ป่วยที่ได้รับการส่งตัวกลับมาอยู่บ้านหลังจากได้รับการรักษาตัวที่โรงพยาบาล</li> <li>๓. ให้การช่วยเหลือและฟื้นฟูผู้สูงอายุที่ป่วยติดเตียง อัมพาต เป็นต้น</li> <li>๔. ให้การฟื้นฟูด้านจิตใจโดยจัดกิจกรรมพัฒนาให้กับผู้สูงอายุในชุมชน</li> <li>๕. จัดกิจกรรมกายภาพบำบัดฟื้นฟูสำหรับผู้สูงอายุในชุมชน</li> <li>๖. สนับสนุนอุปกรณ์ที่จำเป็นในการฟื้นฟูผู้สูงอายุ</li> </ol>

การวิเคราะห์บทบาทหน้าที่นักบริหารชุมชน

ประเด็นการส่งเสริมสุขภาพ



การกำหนดปัญหาร่วม กลุ่มประชาชนมีความเห็นไปในทิศทางเดียวกันว่ากลุ่มนักจัดการชุมชน นักบริหารชุมชน ได้แก่ ผู้ที่มีจิตอาสา อาสาสมัครดูแลสุขภาพผู้สูงวัย อาสาสมัครบริหารท้องถิ่น อาสาสมัครประจำหมู่บ้าน สาธารณสุขประจำตำบล และพระสงฆ์ มีความเข้าใจและมีความคิดเห็นตรงกันว่าควรมีการพัฒนาด้านความรู้ให้กับนักบริหารชุมชนที่ได้กล่าวไว้ข้างต้นโดยการนำหลักพุทธธรรมเข้ามาบูรณาการในการจัดกิจกรรมให้ความรู้ด้านการส่งเสริมสุขภาพในการจัดบริการสุขภาพและให้การดูแลสุขภาพของผู้สูงวัยตามภาวะสุขภาพและปัญหาสุขภาพตามความต้องการเฉพาะ โดยเน้นบทบาทในการดูแลสุขภาพเชิงรุกมากกว่าเชิงรับ



การออกแบบกิจกรรม ควรส่งเสริมให้เกิดกิจกรรมการส่งเสริมสุขภาพในพื้นที่ประจำสม่ำเสมอให้เป็นรูปธรรมเพิ่มเติมความรู้ให้กับนักบริหารชุมชน จัดพื้นที่แลกเปลี่ยนเรียนรู้เพื่อทำความเข้าใจในการส่งเสริมด้านสุขภาพ เช่น กิจกรรมออกกำลังกายให้กับผู้สูงวัย กิจกรรมความรู้ด้านสุขภาพ จัดกิจกรรมส่งเสริมสุขภาพที่มีในช่วงวันสำคัญ ควรมีเวทีแลกเปลี่ยนเรียนรู้เพื่อให้ชุมชน ร่วมทำกิจกรรมที่จะจัดขึ้น โดยมีการจัดกิจกรรมของนักบริหารชุมชนเพื่อเป็นแบบอย่างในการพัฒนาเพื่อเป็นการออกแบบให้นักบริหารชุมชนได้พัฒนาด้านการส่งเสริมสุขภาพไปใช้ทำกิจกรรมส่งเสริมสุขภาพผู้สูงวัยในตำบลเพื่อการกระตุ้นให้ชุมชนและผู้สูงวัยเข้ามามีส่วนร่วมในกิจกรรม

ประเด็นด้านการป้องกัน

การกำหนดปัญหาร่วม กลุ่มประชาชนมีความเห็นไปในทิศทางเดียวกันว่ากลุ่มนักจัดการชุมชน นักบริหารชุมชน ได้แก่ ผู้ที่มีจิตอาสา อาสาสมัครดูแลสุขภาพผู้สูงวัย อาสาสมัครบริหารท้องถิ่น อาสาสมัครประจำหมู่บ้าน สาธารณสุขประจำตำบล และพระสงฆ์มีความคิดเห็นตรงกันว่าควรมีการพัฒนานักบริหารชุมชนด้านป้องกันสุขภาพโดยการสื่อสารประชาสัมพันธ์ให้เกิดความเข้าใจเป็นการพัฒนานักบริหารชุมชนเพื่อสื่อสารทำความเข้าใจกับผู้สูงวัย ในการป้องกันสุขภาพเน้นการให้บริการด้านการป้องกันโรคและส่งเสริมสุขภาพ ให้ความช่วยเหลือผู้สูงวัย ครอบครัวและชุมชน ในการแก้ไข ปัญหาสุขภาพอย่างเป็นรูปธรรม

การออกแบบกิจกรรม ควรส่งเสริมให้เกิดกิจกรรมการส่งเสริมการประชาสัมพันธ์สื่อสารป้องกันสุขภาพผู้สูงวัยในพื้นที่ตำบลหนองนมวัว อำเภอลาดยาว จังหวัดนครสวรรค์ประจำสัปดาห์เสมอให้กับนักบริหารชุมชน จัดกิจกรรมแลกเปลี่ยนเรียนรู้เพื่อสื่อสารประชาสัมพันธ์การป้องกันสุขภาพ การตรวจรักษา การคัดกรองโรคจัดกิจกรรมป้องกันสุขภาพเป็นการพัฒนานักบริหารชุมชนเพื่อป้องกันโรคให้กับผู้สูงวัยได้ปฏิบัติตัวได้ถูกต้องโดยจัดกิจกรรมให้เกิดความสม่ำเสมอและยั่งยืน

### ย่อย 3 การพัฒนานักบริหารชุมชนวิถีพุทธกับการรองรับสังคมสูงวัยระดับตำบล

การกำหนดปัญหาร่วม ชุมชนมีความเห็นไปในทิศทางเดียวกันว่ากลุ่มนักจัดการชุมชนนักบริหารชุมชน ได้แก่ ผู้ที่มีจิตอาสา อาสาสมัครดูแลสุขภาพผู้สูงอายุ อาสาสมัครบริหารท้องถิ่น อาสาสมัครประจำหมู่บ้าน สาธารณสุขประจำตำบล และพระสงฆ์มีความคิดเห็นตรงกันว่าควรได้รับความรู้ด้านการรักษาพยาบาลเบื้องต้นก่อนที่จะนำตัวผู้สูงอายุเข้ารับการรักษาพยาบาลที่โรงพยาบาล โดยมีการอบรมให้ความรู้ในการรักษาพยาบาลเบื้องต้นให้กับนักบริหารชุมชนเพื่อเป็นการแก้ไขปัญหาเบื้องต้นในการรักษาพยาบาลให้กับผู้สูงอายุ การใช้ยาสามัญ การตรวจวัดความดัน การป้อนหัวใจ ตลอดจนการรักษาผู้สูงอายุที่มีแผลกดทับโดยเริ่มจากคนในครอบครัวและชุมชนในการแก้ไข ปัญหาด้านการรักษาสุขภาพ

ประเด็นด้านการรักษา

การออกแบบกิจกรรม ควรส่งเสริมให้เกิดกิจกรรมตรวจสุขภาพผู้สูงอายุกับทีมสหวิชาชีพกับผู้สูงอายุในพื้นที่ตำบลหนองนมวัว อำเภอลาดยาว จังหวัดนครสวรรค์ ส่งเสริมกิจกรรมรักษาอย่างปลอดภัยใส่ใจผู้สูงอายุในครอบครัวเบื้องต้นเป็นการดูแลสุขภาพผู้สูงอายุให้ได้การรักษาได้ถูกวิธีการใช้ยาสามัญประจำบ้าน การตรวจวัดเบาหวาน ความดันให้ความช่วยเหลือในการรักษาเพื่อให้เกิดประโยชน์ต่อผู้สูงอายุเพื่อเป็นการคุ้มครองทางสังคม

### ย่อย 3 การพัฒนานักบริหารชุมชนวิถีพุทธกับการรองรับสังคมสูงวัยระดับตำบล

#### ด้านการฟื้นฟู

การกำหนดปัญหาร่วม ชุมชนมีความเห็นไปในทิศทางเดียวกันว่าผู้สูงวัยไม่ให้ความร่วมมือในการฟื้นฟูทั้งทางด้านร่างกายและจิตใจ กลุ่มนักจัดการชุมชนนักบริหารชุมชน ได้แก่ ผู้ที่มีจิตอาสา อาสาสมัครดูแลสุขภาพผู้สูงวัย อาสาสมัครบริหารท้องถิ่น อาสาสมัครประจำหมู่บ้าน สาธารณสุขประจำตำบล และพระสงฆ์ มีความคิดเห็นร่วมกันว่าควรแก้ไขโดยเริ่มจากครอบครัวโดยจัดให้คนในครอบครัวเครือญาติได้รับความรู้ด้านการฟื้นฟูทางด้านร่างกายและจิตใจ โดยมีทีมงานกลุ่มนักจัดการชุมชนนักบริหารชุมชนประสานเจ้าหน้าที่สาธารณสุขทำความเข้าใจและให้ความรู้เบื้องต้นในการฟื้นฟู

การออกแบบกิจกรรม ควรส่งเสริมให้เกิดกิจกรรมการฟื้นฟูด้านจิตใจโดยจัดกิจกรรมพัฒนาให้กับผู้สูงวัยในชุมชน จัดกิจกรรมกายภาพบำบัดฟื้นฟูสำหรับผู้สูงวัยในชุมชน จัดกิจกรรมนวดแผนไทยเพื่อให้ร่างกายของผู้สูงวัยกลับมาเป็นปกติ ร่วมทำกิจกรรมที่จะจัดขึ้น โดยมีการจัดกิจกรรมของนักบริหารชุมชนเพื่อเป็นต้นแบบในการพัฒนาด้านการฟื้นฟูสุขภาพไปใช้ทำกิจกรรมฟื้นฟูสุขภาพผู้สูงวัยในตำบลเพื่อการกระตุ้นให้คนในครอบครัวชุมชนและผู้สูงวัยเข้ามาร่วมทำกิจกรรมเพื่อเป็นการลดปัญหาผู้สูงวัยไม่ไหวป่วยเป็นโรคเพิ่มมากขึ้น

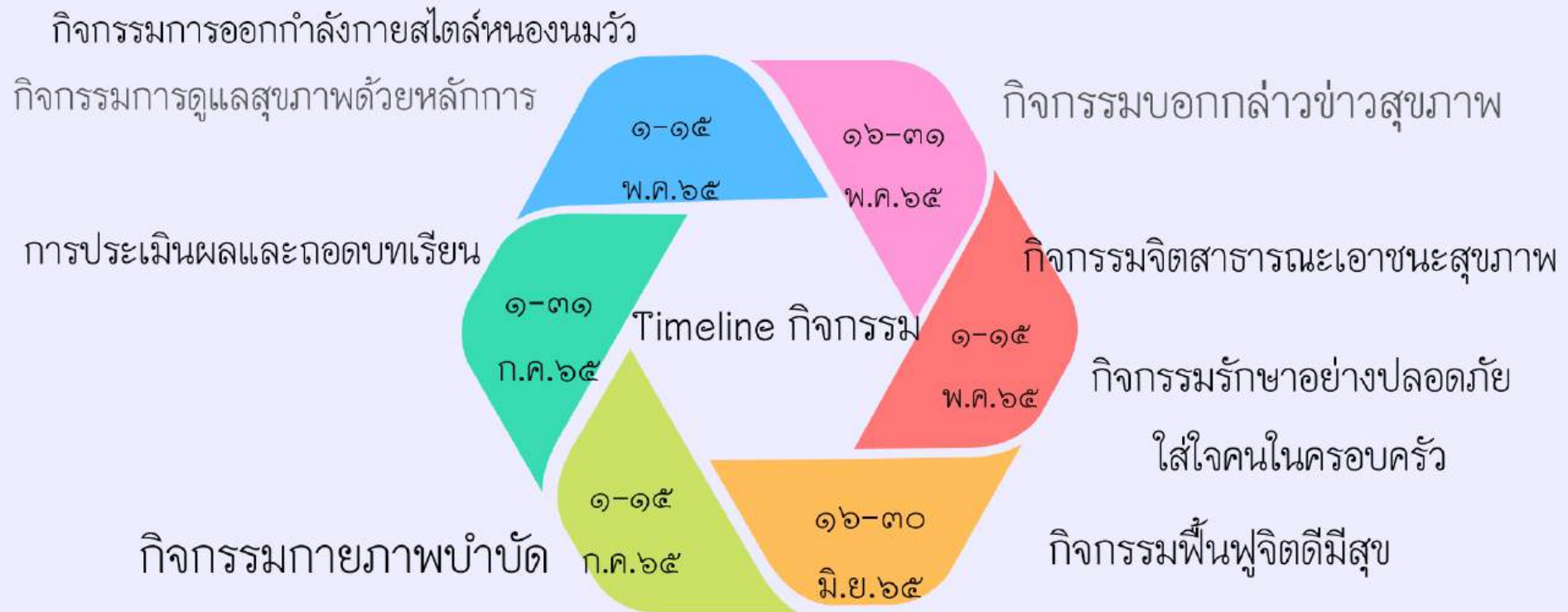
**โครงสร้างคณะกรรมการ  
ระดับชุมชน  
ด้านการบริหารชุมชน  
(ทีมงานนักจัดการชุมชน)**

๑. นางกาญจนา จันทาธุ	ตัวแทน หมู่ที่ ๑
๒. นางน้อย เนืองนุช	ตัวแทน หมู่ที่ ๒
๓. นางสาวกัญชลิมา พรหมแสง	ตัวแทน หมู่ที่ ๓
๔. นายอ่อน โพธิ์ณี	ตัวแทน หมู่ที่ ๔
๕. นางลม คำศัพท์	ตัวแทน หมู่ที่ ๕
๖. นางละมัย สนเฒติม	ตัวแทน หมู่ที่ ๖
๗. นางประไพ เหล่าเขตรการณ	ตัวแทน หมู่ที่ ๗
๘. นายจิระศักดิ์ สิงข์โกทา	ตัวแทน หมู่ที่ ๘
๙. นางสาวสุมาลี ยงไธสง	ตัวแทน หมู่ที่ ๙

**อำนาจหน้าที่**

๑. ขับเคลื่อนกิจกรรมฯ ในระดับชุมชน
๒. ประชาสัมพันธ์ สร้างความเข้าใจกับประชาชนในการขับเคลื่อนกิจกรรมฯ
๓. กำกับ ติดตามการขับเคลื่อนกิจกรรมฯ ในระดับหมู่บ้าน

ย่อย 3 การพัฒนานักบริหารชุมชนวิถีพุทธกับการรองรับสังคมสูงวัยระดับตำบล



โครงการวิจัยย่อย 4  
การสร้างธรรมาณูความสุขชุมชน  
รองรับสังคมสูงวัยระดับตำบล

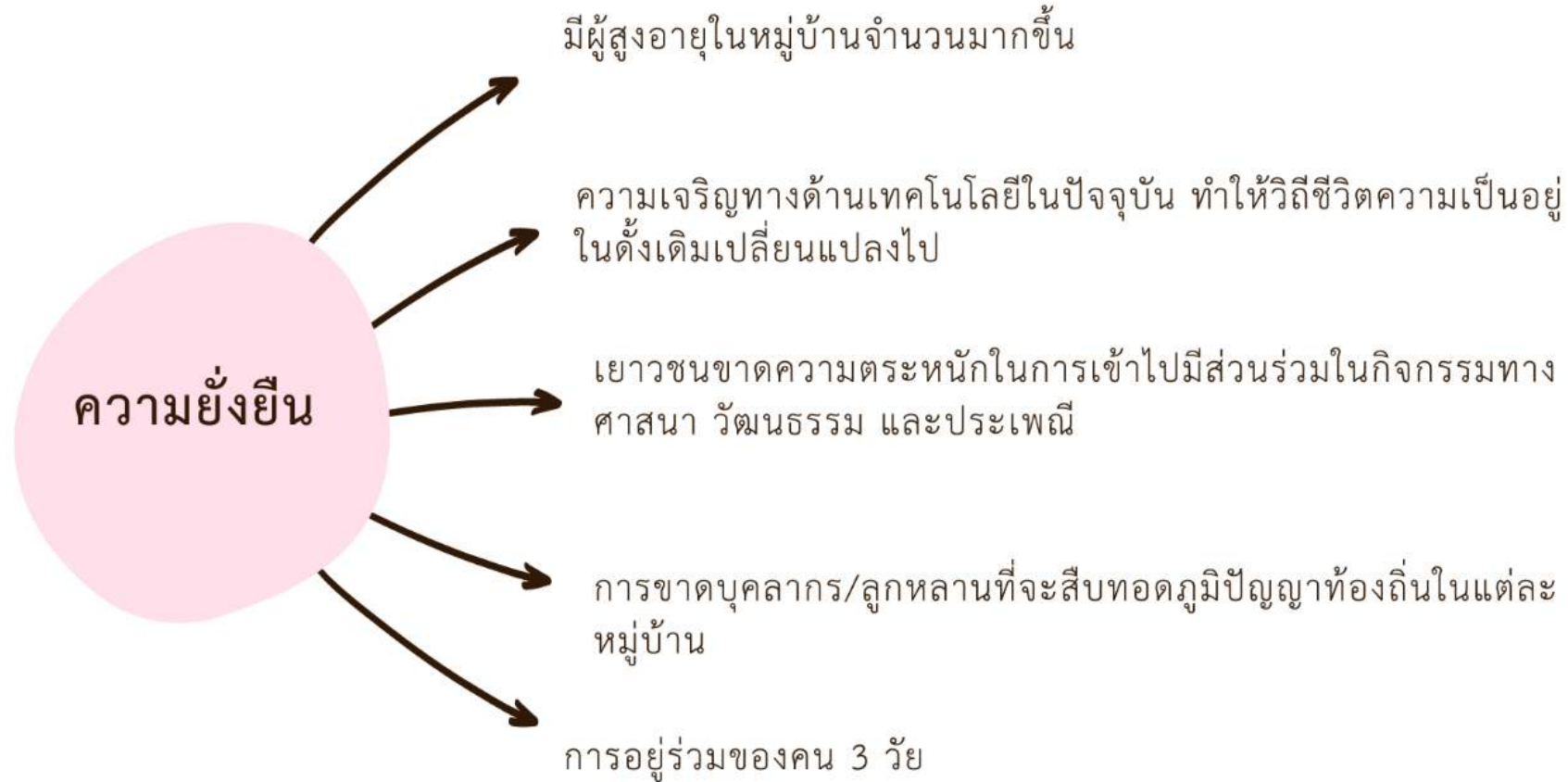
ธรรมาณูสุขภาพผู้สูงอายุ  
ตำบลสายลำโพง

อำเภอท่าตะโก จังหวัดนครสวรรค์

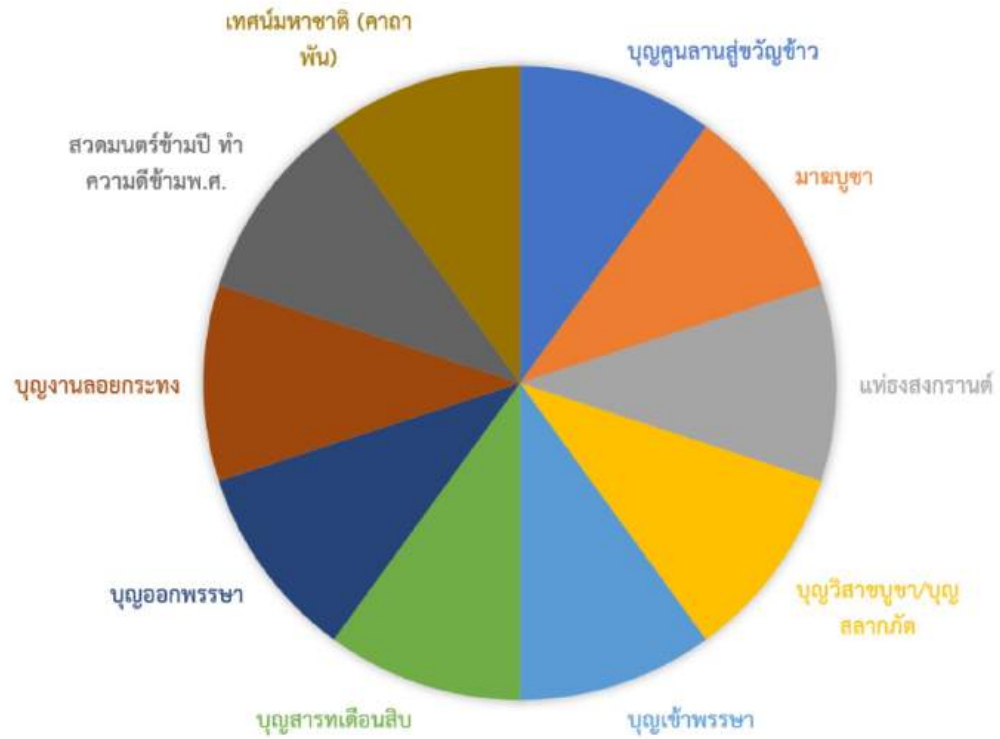


ธรรมาณูชุมชน

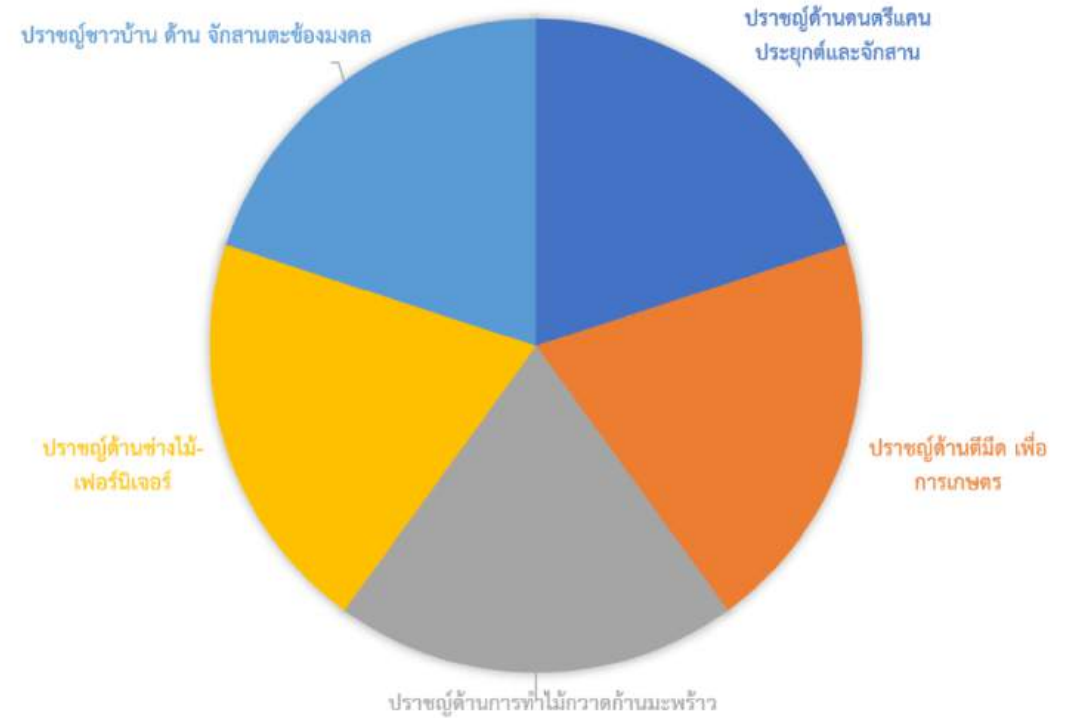
เครื่องมือสร้างชุมชนเข้มแข็ง



ข้อจำกัดในเชิงพื้นที่ที่ส่งผลกระทบต่อในมิติสังคม



ทุนทางวัฒนธรรมในตำบลหนองนมวัว



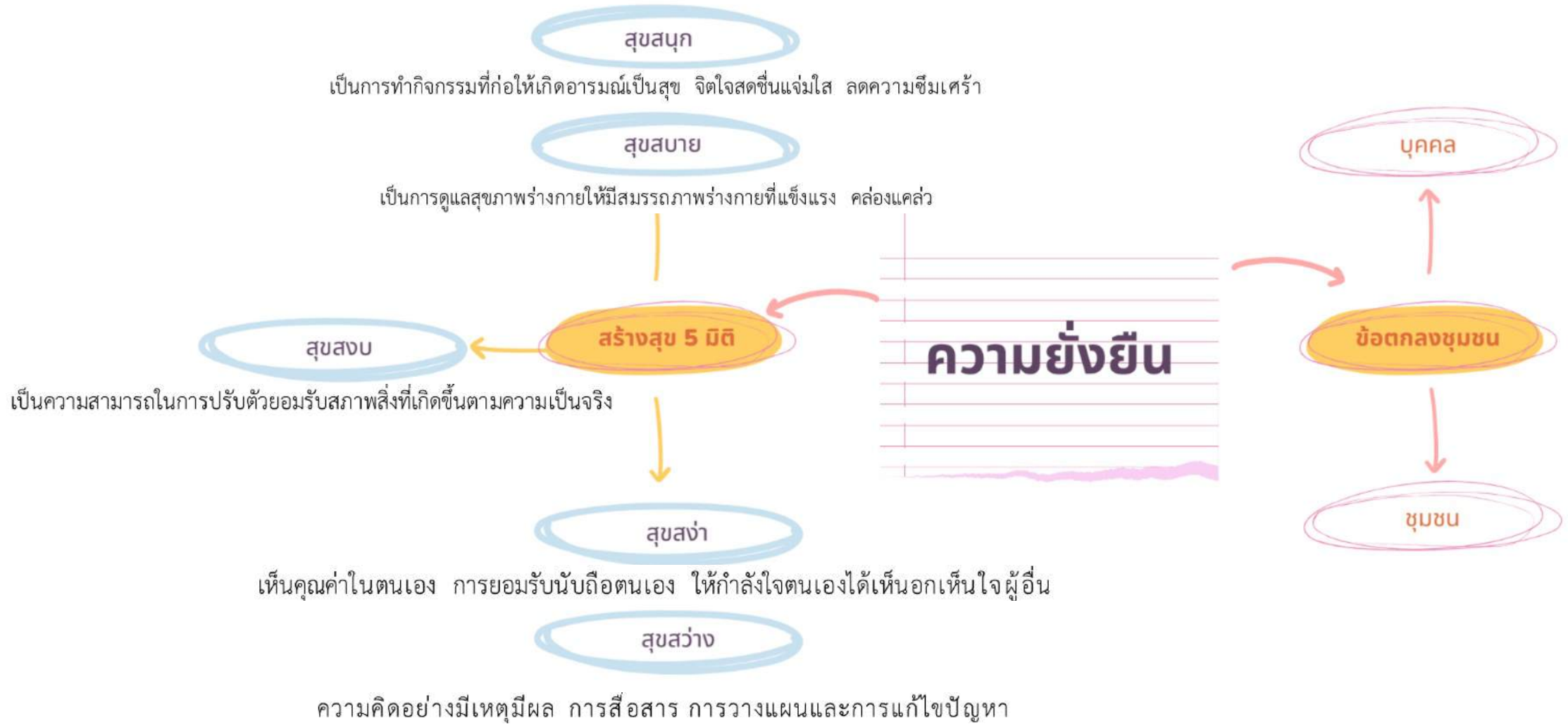
ทุนความรู้และภูมิปัญญาในตำบลหนองนมวัว

โครงสร้างคณะกรรมการ  
ระดับชุมชน  
ด้านการสร้างธรรมนูญชุมชน  
(ทีมงานนักจัดการชุมชน)

๑.	นางน่าน	มณีรุ่ง	ตัวแทน หมู่ที่ ๑
๒.	นายลำดวน	สุขสันต์	ตัวแทน หมู่ที่ ๒
๓.	นางสาวกนกกรดา	ไพโรสนธิ์	ตัวแทน หมู่ที่ ๓
๔.	นางสาวสุมาภรณ์	นะเริงหาย	ตัวแทน หมู่ที่ ๔
๕.	นายกว้าง	ชั้นบุญ	ตัวแทน หมู่ที่ ๕
๖.	นายสวอง	แถมพยัคฆ์	ตัวแทน หมู่ที่ ๖
๗.	นางเตือนใจ	นิลาพันธ์	ตัวแทน หมู่ที่ ๗
๘.	นายห่าน	เกตุวิริยะกาญ	ตัวแทน หมู่ที่ ๘
๙.	นายจำปี	มีจิต	ตัวแทน หมู่ที่ ๙
๑๐.	ดร.รัตติยา	เหนืออำนาจ	เลขานุการ

อำนาจหน้าที่

๑. ขับเคลื่อนกิจกรรมฯ ในระดับชุมชน
๒. ประชาสัมพันธ์ สร้างความเข้าใจกับประชาชนในการขับเคลื่อนกิจกรรมฯ
๓. กำกับ ติดตามการขับเคลื่อนกิจกรรมฯ ในระดับหมู่บ้าน





Timeline กิจกรรมการพัฒนาในมิติสังคม



.....กราบขอขอบคุณครับ.....